

การค้าเสรีสินค้าเกษตร: ความเสี่ยงบนยอดภูเขาน้ำแข็ง (ที่กำลังละลาย)

สมนมาลย์ สิงหะ มุลินิธิชีวิตไท (ราฟา)

นับตั้งแต่ไทยพยายามเร่งรัดเขตการค้าเสรีอาเซียนที่เรียกว่า อีพต้า (มาเลเซีย, ฟิลิปปินส์, อินโดนีเซีย, สิงคโปร์, ไทย, ลาว, กัมพูชา, เวียดนาม, พม่า และบรูไน) มาตั้งแต่ปี 2536 เป็นต้นมา แต่ยังไม่เกิดการปฏิบัติอย่างจริงจัง อย่างไรก็ตาม โมเดลการแข่งขันในตลาดการค้านำไปสู่ความเร่งการผลิตเพื่อการส่งออก เช่น ข้าว มัน ยางพารา ฯลฯ ซึ่งพืชเศรษฐกิจที่สำคัญเหล่านี้เป็นกิจกรรมการผลิตที่สัมพันธ์กับรายได้ การจ้างงานและสวัสดิการของคนในชนบทของประเทศที่บริโภคข้าวเป็นหลัก ความสำคัญของข้าวทั้งทางด้านเศรษฐกิจ การเมือง และสังคมต่อประเทศในเอเชียตะวันออกเฉียงใต้เป็นสิ่งที่ทราบและยอมรับกันอย่างกว้างขวาง ดังนั้น จึงไม่น่าประหลาดใจที่พบว่าประเทศผู้ผลิต ผู้บริโภค ผู้ส่งออกผู้นำเข้า และผู้เก็บข้าวสำรองรายสำคัญของโลกเกือบทั้งหมดได้รวมตัวกันอยู่ในกลุ่มประเทศสมาชิกอาเซียน+3 (ญี่ปุ่น จีน เกาหลีใต้) ซึ่งการที่เป็นเช่นนี้ก็ทำให้เกิดทั้งผลดีและผลเสียในเวลาเดียวกัน โดยผลดีเกิดขึ้นในด้านการค้าและผลเสียคือ การแข่งขันระหว่างกัน

อย่างไรก็ตาม คงจะกล่าวได้ว่าสิ่งหนึ่งที่จะเป็นประโยชน์กับประเทศทั้งหลายในภูมิภาคนี้คือ ความมีเสถียรภาพของการผลิตและของราคาข้าว ยิ่งไปกว่านั้นประเทศผู้นำเข้าในภูมิภาคนี้ยังให้ความสำคัญเป็นอย่างมากกับเรื่องของความมั่นคงด้านอาหาร (Food Security) แต่ประเด็นสำคัญที่ต้องจับตาคือ นโยบายและปฏิบัติการเพื่อกระบวนการแปรรูปทรัพยากรและโครงสร้างพื้นฐานการผลิตในภาคเกษตรของรัฐบาลเป็นสิ่งที่น่ากังวลอย่างยิ่ง

ตาราง 1 แสดงส่วนแบ่งตลาดและลำดับการส่งออกสินค้าเกษตรของไทยในตลาดโลก

ประเภทพืช	ข้าว	มันสำปะหลัง	อ้อย	ยางพารา	ปาล์มน้ำมัน
ส่วนแบ่งในตลาดโลก	34.91%	70%	9.61%	42.54%	0.99
อันดับของโลก	อันดับ 1	อันดับ 1	อันดับ 2	อันดับ 1	อันดับ 3

ที่มา : กรมศุลกากร กระทรวงพาณิชย์

ความสำคัญของพืชเศรษฐกิจยังเกี่ยวข้องกับเกษตรกรรายย่อยจำนวนมาก โดยจำนวนครัวเรือนเกษตรกรไทยที่ปลูกพืชและเลี้ยงสัตว์เพื่อการค้ากว่า 5 ล้านครอบครัว ซึ่งประกอบด้วย เกษตรกรปลูกข้าวกว่า 3.7 ล้านครอบครัว มันสำปะหลัง 4 แสนครอบครัว ข้าวโพด 3.9 แสนครอบครัว และยังรวมถึงเกษตรกรผู้เลี้ยงสัตว์อีกกว่า 3 แสนครอบครัว (กระทรวงเกษตรและสหกรณ์ จำนวนขึ้นทะเบียนเกษตรกร

ก.ค.-ก.ย.2552) รวมทั้งเป็นสินค้าการเมืองที่ทำให้ประเทศผู้ผลิต ผู้ส่งออกและนำเข้าจำเป็นต้องแทรกแซงแทบทุกขั้นตอนของการผลิตและการค้า

เมื่อเร็วเร็วนี้ สินค้าเกษตรภายใต้ระบบการค้าเสรีได้สะท้อนว่า ชีวิตความเป็นอยู่ของเกษตรกรอ่อนไหวต่อราคาสินค้าเกษตรในตลาดโลกมากยิ่งขึ้น ขึ้น จากกรณีข้อตกลงการค้าเสรีไทยภายใต้การเปิดเสรีที่เรียกว่า “การเก็บเกี่ยวล่วงหน้า” ในสินค้าพืชอุตสาหกรรม 07 และ 08 คือผักและผลไม้ มีผลให้ภานำเข้าผักผลไม้ระหว่างไทย-จีน เป็น 0 % มีผลบังคับใช้ตั้งแต่วันที่ 1 ตุลาคม 2546 เป็นต้นมา เพียงไม่นานนับจากการเปิดเสรีมีผลบังคับใช้ ตัวเลขจากสำนักงานเศรษฐกิจการเกษตรชี้แจงว่าสินค้าพืชผักไทยแม้จะมีตัวเลขเกินดุล 1,100 ล้านบาท แต่มูลค่าการนำเข้าสูงขึ้นถึง 180 % สินค้านำเข้าที่สำคัญ เช่น กระเทียม หอมหัวใหญ่ แครอท มันฝรั่ง เป็นต้น ส่วนผลไม้มูลค่านำเข้าสูงขึ้นถึง 78 % ผลไม้เมืองหนาวทะลักทะลายเข้ามาในประเทศ ที่สำคัญได้แก่ แอปเปิ้ล สาลี่ พีช เป็นต้น ส่งผลต่อราคาผักผลไม้เฉลี่ยในประเทศลดลงถึงระหว่าง 35-70 % เฉพาะพีชที่ได้รับผลกระทบโดยตรงจากของถูกจากประเทศจีนมาตีตลาดได้แก่ กระเทียม หอมแดง และหอมหัวใหญ่ ส่งผลกระทบต่อครัวเรือนเกษตรกรประมาณ 120,000 ครัวเรือน สูญเสียรายได้ประมาณ 2,835 ล้านบาท จากงานศึกษาล่าสุดเรื่องผลกระทบเอฟทีเอไทย-จีน¹ ได้ชี้ให้เห็นการผลกระทบและการเปลี่ยนแปลงในระบบการผลิตระบบการตลาดของพืชผักผลไม้ กรณีโครงการเก็บเกี่ยวล่วงหน้าเขตการค้าเสรีไทย-จีน

ดังนั้นในภาคของเกษตรกร มันง่ายมากที่อยู่บนยอดของภูเขา น้ำแข็งที่กำลังละลาย ในปัจจุบันเกษตรกรรายย่อยดำรงอยู่บนความเสี่ยงและโครงสร้างผูกขาดโดยพ่อค้าจำนวนน้อย ภาวะต้นทุนการผลิตสูงขึ้น ขณะที่รายได้ผันผวนขึ้นลง โดยมากมีแนวโน้มลด ความไม่สามารถแข่งขันด้านราคา ตลาดค้าข้าวในระดับสากลควรจะเป็นหนึ่งในตลาดการค้าที่เล็กที่สุด เพราะว่าเกษตรกรผลิตข้าวจำนวนมากในหลายสังคม การค้าเสรีข้าวจึงเป็นสิ่งที่ควรตระหนักอย่างยิ่งว่า ข้าวเป็นความมั่นคงของประชากรกว่าครึ่งหนึ่งในเอเชีย และความมั่นคงในหลายๆประเทศ และเป็นแหล่งที่มาของรายได้คนนับล้าน ดังกรณีพืชเศรษฐกิจสำคัญ

¹ รายงานการศึกษาผลกระทบของข้อตกลงการค้าเสรีไทยจีน และการปรับตัวในระบบธุรกิจผักผลไม้- โดย เดชรัตน์ สุขกำเนิด และคณะ มีค. 2551 (คณะเศรษฐศาสตร์เกษตร มหาวิทยาลัยเกษตรศาสตร์, มูลนิธินโยบายสุขภาวะ และกลุ่มศึกษาเขตการค้าเสรีภาคประชาชน

การค้าเสรีข้าว (THAI GLOBAL RICE TRADE)

ใครคือผู้ผลิตและผู้บริโภครายใหญ่ในภูมิภาคอาเซียน?

เกษตรกรในภูมิภาคเอเชียผลิตข้าวได้ 90%ของโลก ประกอบด้วย จีนและอินเดีย อินโดนีเซีย บัง

คลาเทศและเวียดนาม ผลผลิตในปี 2550 รวมกันได้ 416ล้านตัน สำหรับความต้องการบริโภคข้าว จีนและอินเดียเป็นผู้นำเข้าถึง 51% ผู้บริโภคของเวียดนาม 11%อินโดนีเซีย 8.7 บังคลาเทศ 7.1 ประเทศไทยเป็นประเทศผู้ผลิตลำดับ 5 ของโลก แต่เป็นผู้ส่งออกอันดับ 1 ประมาณ 37%ของข้าวที่ส่งออกทั้งในปี 2550 เวียดนามและอินเดียเป็นอันดับสองและสาม มีส่วนแบ่ง 17%และ 14% ประเทศไทยมีพื้นที่ปลูกข้าวรวม 68 ล้านไร่ คิดเป็น 58% ของพื้นที่เกษตรทั้งหมด เฉพาะภาคเหนือตอนบน - ล่างมีพื้นที่รวม 14 ล้านไร่ แต่ประเทศไทยส่งออกข้าวราว 8 ล้านตัน ปี 2551 ส่งออกถึง 10ล้านตัน เมื่อเทียบกับปริมาณผลผลิตทั้งหมด 20 ล้านตัน มูลค่าการส่งออกสูงกว่าปีละ 1.6 แสนล้านบาท (ที่มา องค์การอาหารและเกษตรนานาชาติ:FAO)

สถานการณ์การค้าเสรีข้าวในอาเซียน

หลังวิกฤติราคาอาหารในช่วงเมษายน 2551 ราคาข้าวก็ตกลงอยู่ที่ 630 บาทต่อตัน สถานการณ์การส่งออกข้าวลดลงจากปีที่แล้วจาก 3.7 เป็น 2.7ล้านตัน ขณะที่ประเทศฟิลิปปินส์ อินโดนีเซีย มาเลเซีย และสิงคโปร์ซึ่งได้รับผลกระทบอย่างมากปีที่แล้ววางนโยบายจำกัดการส่งออก ซึ่งเป็นข้อโต้แย้งที่สำคัญของผู้แข่งขันค้าข้าวเสรีในระบบตลาดโลก สำหรับฟิลิปปินส์และอินโดนีเซียซึ่งเป็นประเทศนำเข้าข้าวหลักมาตลอดแต่ปี 2552 มีแนวโน้มนำเข้าลดลงจากบทเรียนวิกฤติอาหารต้นปี 2551 และล่าสุดหลังพายุไต้ฝุ่น2ครั้งในฟิลิปปินส์และอินโดนีเซีย รัฐบาลต้องเยียวยาความเสียหายและซ่อมแซมระบบชลประทานรวมทั้งการยกเลิกการลดภาษีสินค้าข้าวภายใต้เงื่อนไขอาฟต้าในปี 2553 [ฟิลิปปินส์เบี่ยงลดภาษีข้าวในกรอบอาฟต้า หนังสือพิมพ์เดลินิวส์ 16 กันยายน 52]

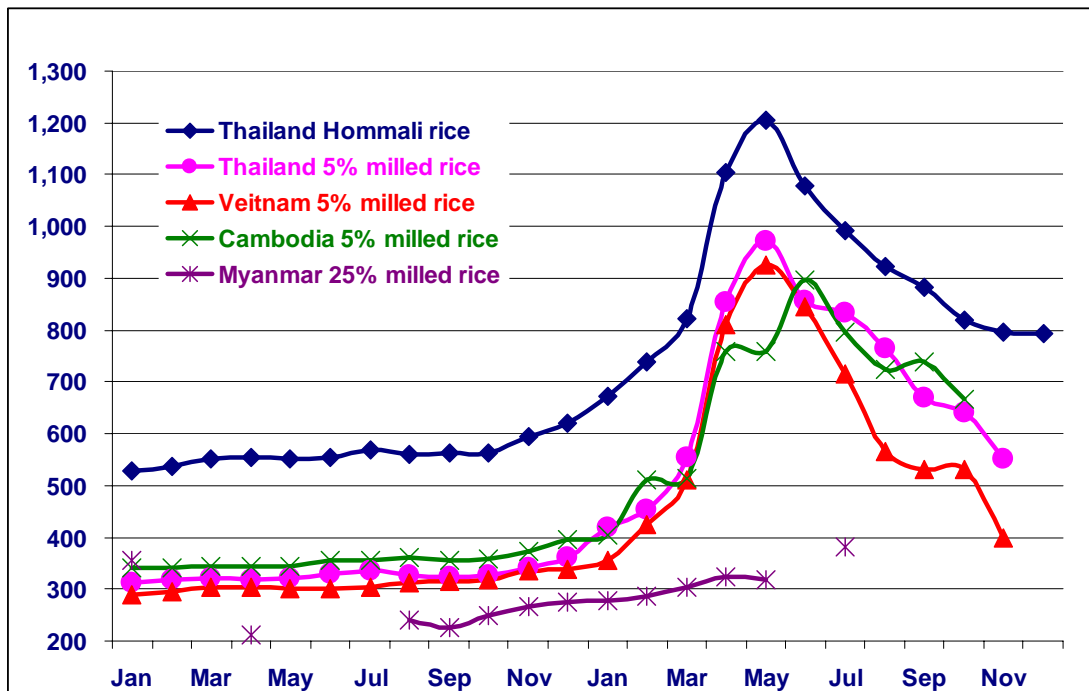
เมื่อเร็ว ๆ นี้ หลังวิกฤติราคาอาหาร การค้าข้าวเสรีมีความ “หดแคบ” “รุนแรง” และมี “ความเสี่ยง”

ตลาดการค้าข้าวในระดับโลกมีขนาดเล็กและหดแคบลงจากปีที่แล้ว 5% เหลือ4% โดยการหดแคบของการค้าข้าวเสรีลงสังเกตได้จาก ผู้ซื้อและผู้ขายมีจำนวนน้อยลง และไม่สามารถพยากรณ์ระดับผลผลิตและความต้องการซื้อ ระดับการค้าที่ต่ำสัมพันธ์กับปริมาณผลผลิต ในภูมิภาคเอเชียผลิตข้าวส่วนมากได้มาจากเอเชียตะวันออกเฉียงใต้ ตลาดข้าวมีลักษณะพิเศษทั้งโครงสร้างของตลาด ความหลากหลาย รสนิยมผู้บริโภค พฤติกรรมการซื้อและขาย อีกทั้งการผลิตซึ่งขึ้นอยู่กับช่วงเวลามรสุมตามธรรมชาติ เป็นผลกระทบที่จำเพาะเจาะจงในการค้า ความเสี่ยงและสัมพันธ์กับการผันขึ้นลงของราคาข้าวในตลาดโลก ชนิดข้าวที่ขายในตลาดข้าวเสรี มีเพียงไม่กี่ประเภท1.อินดิก้า (ข้าวเมล็ดยาว)สัดส่วน 75% ของตลาดข้าวทั้งหมด2.จาโปนิก้า

(เมล็ดป้อมและสั้น) ร้อยละ 123.ข้าวหอม (บัสมาดิและหอมมะลิ) 4.ข้าวเหนียว ชนิดพันธุ์ข้าวที่หลากหลาย เป็นมาตรฐานของคุณภาพการผลิตในและประเทศนั้น แต่มาตรฐานเช่นนี้ไม่ถูกยอมรับนักในการค้าขายเสรี

เอกชนที่ต่อตรงกับผู้นำเข้าเอกชนในยุโรปในเอเชียกลางและในแอฟริกาโดยสรุป รัฐบาลมีบทบาทหลักในการกำหนดตลาดข้าวและบทบาทในการแทรกแซงและคุมสต็อกข้าว (หมายความว่าตัวแทนของรัฐซื้อข้าวมา

ตารางราคาข้าวส่งออกในประเทศอาเซียนระหว่างปี 2550-2551



จากตารางพบว่า ข้าวไทยมีราคาส่งออกสูงกว่าประเทศคู่แข่ง สูงกว่าประเทศเวียดนามถึง 2เท่า

นับตั้งแต่ภาคเอกชนมีบทบาทหลักในการส่งออกและนำเข้า ในการค้าข้าวเสรี ทำให้การค้าข้าวในประเทศในช่วง10ปีที่ผ่านมา มีเปอร์เซ็นต์การเติบโตจาก 20% ถึง80%ของการค้า โดยมากผู้ส่งออกเอกชนจะเติบโตมาฐานทางเศรษฐกิจและตลาดดั้งเดิมแบบแทรกโนแคเรต ในเอเชียโดยมาจากรัฐประชาธิปไตย เช่น BULOG ของอินโดนีเซีย ทำหน้าที่จัดการตลาดค้าข้าวและการส่งออก แต่เดี๋ยวนี้นายผ่านผู้ส่งออกของ

จากเกษตรกร และขายในผู้บริโภครท้องถิ่น ซึ่งจะสามารถรักษาสต็อกข้าวและตลาด เหมาะสำหรับการผลิตในระยะสั้น เช่น ฟิลิปปินส์มีตัวแทนรัฐบาลคือ National Food Authority:NFA ผู้เล่นในตลาดก็ลดการส่งออกในโควตาของรัฐลง

นับตั้งแต่การเจรจารอบอุรุกวัย พ.ศ. 2537 เร็ว ๆ นี้เรามีเครื่องมือของการค้าเสรีที่เรียกว่า ข้อตกลงเขตการค้าเสรีระหว่างสองประเทศหรือภายในกลุ่มภูมิภาค เช่น อาฟต้า ไม่ใช่เพียงการค้าสินค้าเกษตรเท่านั้นแต่ยังรวมการลงทุนในโครงสร้างการผลิตการเกษตรด้วย

ใครได้กำไรจากการค้าข้าวเสรี?

ผู้เล่นรายใหญ่ 2 รายในอุตสาหกรรมข้าวในสหรัฐอเมริกา และเป็นองค์กรรายใหญ่ของการส่งออก ชื่อ USA Rice Federation และ US Rice Producers 's Association สมาชิกประกอบไปด้วย ผู้ผลิต คนขายส่งและองค์กรอุตสาหกรรมข้าว คาร์กิลล์เองเป็นบริษัทธุรกิจการเกษตรข้ามชาติรายใหญ่ รวมทั้งเป็นสมาชิกขององค์กรนี้ด้วย

ผู้ค้าและโรงสีในประเทศกำลังพัฒนาที่ได้กำไรจากระบบการค้าข้าวเสรี จำเป็นต้องผลักดันรัฐบาลของตัวเองให้ลดกำแพงภาษีลง เช่น ข้าวของสหรัฐอเมริกาลดราคานำเข้าลงแต่รักษาราคาขายภายใน อุตสาหกรรมข้าวของอเมริกายังได้ผลประโยชน์ในอุตสาหกรรมอื่นๆของประเทศกำลังพัฒนา และผลประโยชน์จากการค้าข้างเสรีจนสุดปลายทางของข้อตกลง

สำหรับประเทศไทยเองปี 2550 ในจำนวนนี้ 10 อันดับบริษัทส่งออกข้าวสูงสุดเรียงตามลำดับประกอบด้วย กลุ่มนครหลวงค้าข้าว 1,671,783 ตัน คิดเป็นสัดส่วนประมาณ 17.60% ของการส่งออกรวมทั้งประเทศปี 2550 ที่มียอดส่งออกรวม 9,497,105 ตัน กลุ่มเอเชียโกลเด้นไรซ์ 1,530,222 ตัน สัดส่วน 16.11% กลุ่มข้าวไชยพร 689,213 ตัน สัดส่วน 7.26% กลุ่มพงษ์ลาภ 523,633 ตัน สัดส่วน 5.51% กลุ่มไทยฟ้า 389,293 ตัน สัดส่วน 4.10% กลุ่มกมลกิจ 380,629 ตัน สัดส่วน 4.01 % กลุ่มไรซ์แลนด์อินเตอร์เนชั่น

แนล 379,300 ตัน สัดส่วน 3.99% กลุ่มไทยมาพรพรณเทรตดิง 362,615 ตัน สัดส่วน 3.82% กลุ่ม ซี.พี. อินเตอร์เทรต 357,537 ตัน สัดส่วน 3.76% กลุ่มเจียเม็ง 312,900 ตัน สัดส่วน 3.29% [ฐานเศรษฐกิจ 18 พฤษภาคม 2551 - พ่อค้าข้าวพุงปลิ้น! พันกำไร 6พันล้าน]

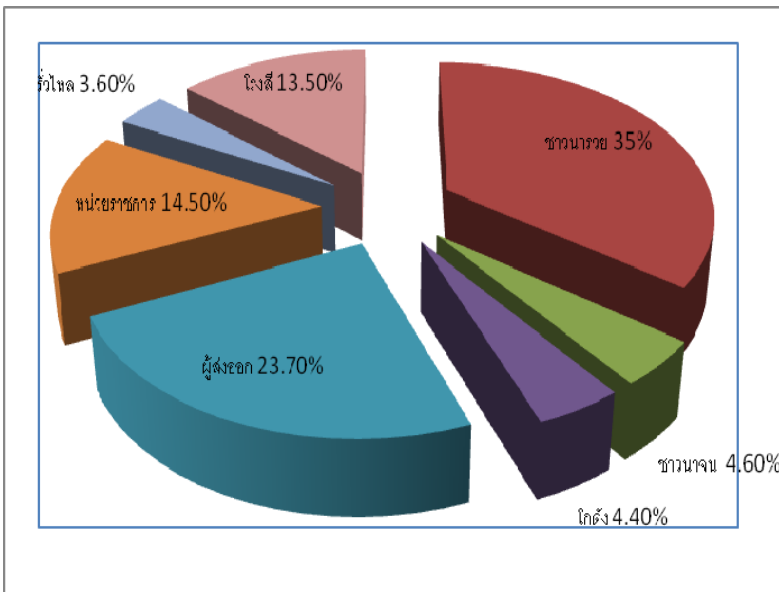
ผลกระทบต่อการค้าเสรีข้าวต่อเกษตรกรในประเทศกำลังพัฒนา

สำหรับเกษตรกรในประเทศกำลังพัฒนา ไม่ว่าจะส่งออกข้าวหรือไม่ การค้าเสรีข้าวจะเป็นผลมาจากการท่วมตลาด (ส่งสินค้าไปขายที่ราคาถูก) ในตลาดภายใน กระบวนการแปรรูปเพื่อส่งออกข้าว โดยผู้ค้าท้องถิ่น กระบวนการแปรรูป และการลดการอุดหนุนนำไปสู่การควบคุมพื้นที่ปลูกข้าวของบริษัทข้ามชาติและเจ้าของที่ดิน และมีความเข้มข้นในการสนับสนุนข้าวลูกผสม (Hybrid Rice) และGMOs ซึ่งต้องทำให้เกษตรกรต้องขึ้นต่อบริษัทปุ๋ยยาและเคมีภัณฑ์ ในเวลาเดียวกัน หากมีการเพิ่มขึ้นของราคาผลผลิต ย่อมมีผลกระทบต่อคนยากจนและเกษตรกรในชนบท

แม้การผลิตข้าวจะได้ราคาสูงในพื้นที่ชนบท แต่เกษตรกรที่ปลูกข้าวในประเทศพัฒนาแล้วใช้ปุ๋ยเคมีจำนวนมาก ในภาคกลางที่สามารถปลูกข้าวได้ 5 ครั้งใน 2 ปี (ดูจากยอดน้ำเข้า) แม้กระทั่งภาคอีสานและภาคเหนือและยังส่วนของการผลิตเพื่อยังชีพกว่า 70% แบบแผนการผลิตแบบนี้ย่อมถูกทำลายภายใต้การค้าข้าวเสรี

ข้าวในท้องถิ่นที่ราคาแพงขึ้นไม่ได้สัมพันธ์

กับราคานำเข้าถูกลงเท่านั้น แต่ปัญหาเดิมและปัญหาใหม่จะรุมเร้าพร้อมกัน เช่น การผูกขาดปัจจัยการผลิตและทรัพยากร ความสัมพันธ์เชิงอำนาจในภาคเกษตรกรรม ไม่สามารถแข่งขันกับเทคโนโลยีและรายได้ต่ำ หนี้สินรุกรัง และการไม่สามารถเข้าถึงมาตรการช่วยเหลือและอุดหนุนภายใน



ที่มา รายงานวิจัย TDR ปี 2552

ตาราง ศึกษาการเข้าถึง โครงการรับจำนำของรัฐบาลปี 2551 สัดส่วนชวานารวย 35% ในเขตชลประทานภาคกลาง ชวานาเพียง 4.6% โกดัง 4.4% โรงสี 13.5 หน่วยงานราชการ 14.5 และผู้ส่งออก 23.7%

หากไม่ใช่ผู้ค้ารายใหญ่ในท้องถิ่นก็จะค้าขายกับชวานาได้ไม่นาน พ่อค้าสามารถอยู่ได้ด้วยการกดราคาขายให้เกษตรกร ในอีกทางค่าเช่าที่ดินจะสูงขึ้น และเร่งกระบวนการขายที่ดินสู่เอกชนจะเพิ่มมากขึ้น

อย่างไรก็ตามราคานำเข้าข้าวที่ถูกไม่ได้แปลว่าราคาอาหารจะถูกลง หากว่าการค้าและราคายังถูกผูกขาดโดยพ่อค้าและรัฐบาล ซึ่งขาดทั้งการสนับสนุนและการกระจายผลประโยชน์ ราคาอาหารที่สูงจะตกเป็นภาระของผู้บริโภคทุกคนที่มีกำลังความสามารถในการจ่ายที่แตกต่างกัน ขณะที่บริษัทข้ามชาติก็ผูกขาดการขาย การส่งออกเมล็ดพันธุ์และปุ๋ยเคมี ราคาข้าวที่ผันผวนจะสะท้อนกลับไปที่โครงสร้างตลาด และพฤติกรรมของบริษัทข้าวของแต่ละประเทศ

เกษตรกรมีทางเลือกอย่างไรในโครงสร้างการค้าข้าวเสรี

การค้าเสรีข้าวได้หลุดออกไปจากการควบคุมของเกษตรกรรายย่อยและกำลังทำหน้าที่รับใช้ผลกำไรอันคับแคบของพ่อค้ารายใหญ่และบริษัทข้ามชาติในระบบเสรี ผู้เล่นที่ได้กำไรจะปรับเปลี่ยนแผนการผลิตดั้งเดิม สำหรับการเรียกร้องเอาผลกำไรที่เป็นธรรมจากการค้าข้าว อันดับแรก รัฐบาลต้องจัดระบบระเบียบภายในให้ดีเท่าๆกับการส่งออก นอกนั้นรัฐบาลต้องมีมาตรการที่ปฏิบัติได้เป็นจริงในการลดผลกระทบด้านลบจากการนำเข้าอย่างทันท่วงที การควบคุมกลไกบริษัท การอุดหนุนปัจจัยการผลิต และยกระดับคุณภาพผลผลิตร่วมกับชุมชน

สอง การลดกำแพงภาษีนำเข้าข้าวจะต้องจัดระบบการปกป้องผลผลิตภายในด้วย นอกนั้นติดตามบทบาทรัฐบาลในการค้าเสรีเนื่องจากการเจรจาระหว่างรัฐบาล-รัฐบาลซึ่งมีทั้งบริษัทข้ามชาติและเอกชน

สาม ปฏิรูประบบเกษตรกรรมในชนบทและกระจาย
การถือครองที่ดิน และพัฒนาระบบตลาด

สุดท้าย เกษตรกรรายย่อยเองก็ต้องเสริมสร้างความ
เข้มแข็งอย่างจริงจังสู่การปรับตัวที่สำคัญนี้

มาตรการนำเข้าสินค้าข้าวในปัจจุบัน เป็นมาตรการ
สำหรับข้าวที่นำเข้าภายใต้ WTO โดยมีอัตราภาษีใน
โควต้า 20% และอัตราภาษีโควต้า 52 สำหรับผลการ
นำเข้าข้าวภายใต้ พันธกรณีข้างต้น มีการนำเข้าข้าว
โควต้า 2,806 ตัน หรือคิดเป็นร้อยละ 1.12 ของปริมาณ
ในโควต้า (245,757 ตัน)

เปรียบเทียบอัตราภาษีนำเข้าภายใต้ AFTA ของกลุ่มประเทศอาเซียน

ปี	อัตราภาษีนำเข้าข้าวภายใต้ AFTA		หน่วยงานนำเข้าข้าว ของภาครัฐ
	ก่อน 1ม.ค.53	หลัง 1 ม.ค. 53	
1.ไทย	5%	0%	
2.บรูไน	0%	0%	
3.สิงคโปร์	0%	0%	
4.มาเลเซีย	40%	20%	BERNAS
5.อินโดนีเซีย	30% (WTO)	30%(WTO)	BULOG
6.ฟิลิปปินส์	50%	N/A	NFA
7.กัมพูชา	5%	5%	
8.ลาว	5%	5%	
9.พม่า	5%	5%	
10.เวียดนาม	30%	20%(ข้าวหอมมะลิ)	
	5%	5%(ข้าวหอมมะลิ)	

ที่มา: USDA กระทรวงเกษตรสหรัฐฯ

ข้าวโพดเลี้ยงสัตว์ : พันธกรณีการเปิดตลาดภายใต้กรอบข้อตกลงการค้าเสรีอาเซียน (AFTA)

ข้อมูลพื้นฐาน (Background)

ข้าวโพดเลี้ยงสัตว์เป็นพืชเศรษฐกิจที่มีความสำคัญต่ออุตสาหกรรมอาหารสัตว์ ร้อยละ 90.95 ของผลผลิตทั้งหมดใช้ในกระบวนการผลิตอาหารสัตว์ของประเทศ ประเทศไทยมีพื้นที่ปลูกข้าวโพดเลี้ยงสัตว์ปี พ.ศ. 2550/2551 จำนวน 5.08 ล้านไร่ ผลผลิตปี พ.ศ.2551 ได้ 3.6 ล้านตัน (วัตถุดิบอาหารสัตว์ 45% ที่เหลือ 55% ส่งออก) ผลผลิตเฉลี่ยต่อไร่ 630 กิโลกรัมมีความต้องการบริโภคภายใน (ผลิตอาหารสัตว์) 4.6 ล้านตัน จังหวัดที่ปลูกข้าวโพดมากที่สุด เพชรบูรณ์ (977,363ไร่) เลย (511,687ไร่) เชียงราย (431,526ไร่) และตาก (458,144ไร่) เชียงราย (431,526ไร่) เป็นต้น (ที่มา: สำนักงานเศรษฐกิจการเกษตร)

1.ภาพรวมการผลิตและการค้าข้าวโพดในระดับโลก

ประเทศสหรัฐอเมริกาเป็นผู้ผลิตรายใหญ่ของโลก ผลิตเพิ่มขึ้นจาก 256.28 ล้านตัน เป็น 332.08 ล้านตัน ในปี 2550/2551 ข้าวโพดเลี้ยงสัตว์หายไปจากตลาดโลกถึง 26% เนื่องจากอเมริกานำไปผลิตเอทานอลทำให้ราคาข้าวโพดเลี้ยงสัตว์ถูกกดให้สูงขึ้นไปด้วย แต่ประเทศผู้ผลิตที่สำคัญ เช่น อาร์เจนตินา จีน บราซิล เม็กซิโก แอฟริกาใต้ อินเดีย และ เวียดนาม ผลิตข้าวโพดเลี้ยงสัตว์ได้เพิ่มขึ้น

หน่วย: ล้านตัน

ภาพรวมการค้าระดับโลก

รายการ	2551 (2552
1.การค้าโลก	92.45	92.40
2.ส่วนแบ่งทางการตลาด	0.11 (อันดับที่24)	0.11 (อันดับที่24)
3.ใช้ภายในปท.	3.66	3.841
4.นำเข้าปริมาณ	700,504	-
5.ส่งออก	339,504	293,884
6.ราคาส่งออก (บาทต่อตัน)	8034	6358
7.คู่ค้าที่สำคัญ	มาเลเซีย ไต้หวัน อินโดนีเซีย	
8.คู่แข่งที่สำคัญ	สหรัฐอเมริกา จีน อาเจนตินา	

ภาพรวมการผลิตภายในประเทศ

การผลิต		
รายการ	2550	2551
จำนวนคร.ที่ปลูก	290,202	+290,202
เนื้อที่ปลูก (ไร่)	5,969,608	5,969,608
ผลผลิตรวม (ล้านตัน)	3.602	3.744
ผลผลิตต่อไร่/กก.	603	604
ต้นทุนการผลิต บาท/ตัน	4509	4320
ราคาเกษตรกรขาย	6850	-
ผลตอบแทน บาท-ตัน	1411	-
บาทต่อไร่	2341	-

ที่มา : สำนักงานเศรษฐกิจการเกษตร

2.โครงสร้างการค้าและตลาดของอาหารสัตว์

ข้าวโพดเลี้ยงสัตว์กว่า 70% นำไปแปรรูปเป็นอาหารสัตว์ใช้ในประเทศ โดยบริษัทผู้ผลิตอาหารสัตว์ไทย ใช้วัตถุดิบเพื่อแปรรูปอาหารสัตว์จำนวน 700,000 ตันต่อวัน ใช้เอง45% จำนวน 315,000ตันต่อเดือน และแปรรูปเป็นวัตถุดิบอาหารสัตว์เพื่อการค้า 55% จำนวน385,000ตันต่อเดือน ขายผ่านตัวแทนจำนวนจำนวน 145,000ตันต่อเดือน และขายผ่านฟาร์มเลี้ยง

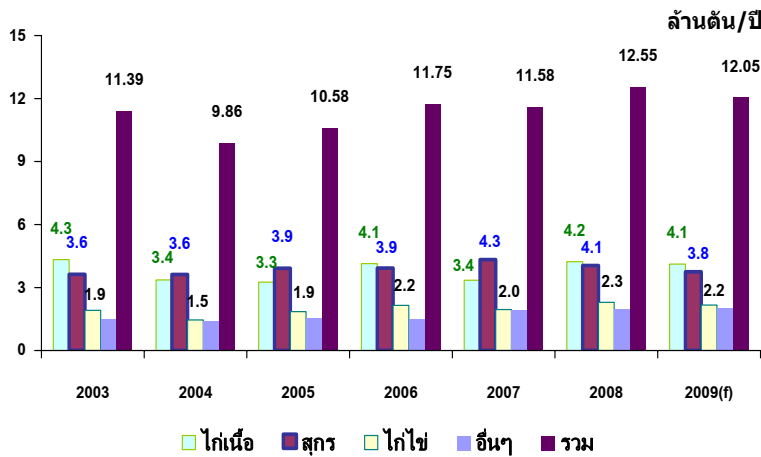
สัตว์โดยตรง 231,000ตันต่อเดือน ทั้งในระบบ

เกษตรกรรมพันธะสัญญา และนอกระบบ

ที่มา: ฝ่ายวิชาการการตลาด สมาคมผู้ผลิตอาหารสัตว์ไทย

ความต้องการข้าวโพดเลี้ยงสัตว์เกิดจากธุรกิจแปรรูปอาหารสัตว์และการขยายตัวของการเพาะเลี้ยงสัตว์ทำให้บริษัทแปรรูปอาหารครบวงจร เปิดเสรีวัตถุดิบอาหารสัตว์ กากถั่วเหลือง ปลาป่นเพื่อนำเข้าวัตถุดิบอาหารสัตว์ราคาถูกจากประเทศเพื่อนบ้าน

1) ความต้องการวัตถุดิบอาหารสัตว์แบ่งตามประเภทธุรกิจ



1) ความต้องการวัตถุดิบอาหารสัตว์โดยรวม

ปี	ปี 2551	ปี 2552	ปี 2553
ความต้องการ	4,600	4,800	5,000
ผลผลิตภายใน	4,000	4,100	4,200
ค่าความต่าง	-600	-700	-800

ที่มา : สมาคมผู้ผลิตอาหารสัตว์ไทย ** คาดการณ์

3.การนำเข้าและส่งออก

ประเทศไทยพิจารณาสิทธิการนำเข้าของกรมศุลกากรจะพบว่า ในช่วงการผลิตเดือน ก.ค.-พ.ย. ปี

พื้นที่เพาะปลูกข้าวโพดเลี้ยงสัตว์ประเทศ CLMV ปี 2551

ประเทศ	พื้นที่ปลูก ล้านไร่	ผลผลิต เฉลี่ย	ผลผลิตรวม ล้านตัน
ไทย	6.6	606	3.7
เวียดนาม	6.2	562	3.5
เมียนมาร์	1.8	510	0.9
กัมพูชา	0.5	513	0.5
ลาว	0.3	505	0.3
รวม		560	8.8

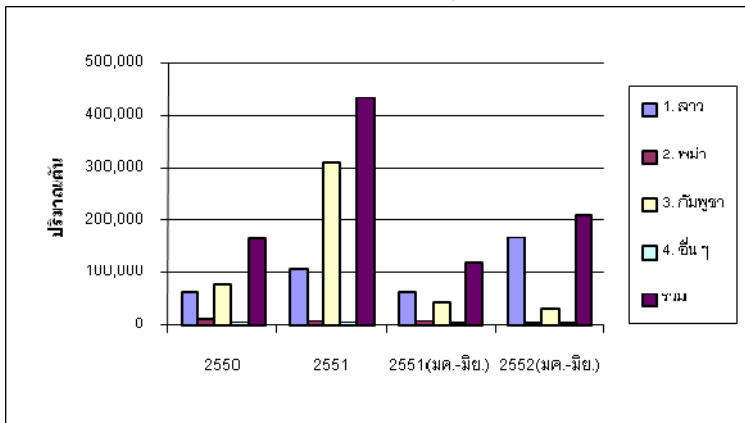
ที่มา : สำนักงานเศรษฐกิจการเกษตรและ FAO เมียนมาร์ กัมพูชา ลาวคือ ตัวเลขที่ซีพีไปลงทุนภายใต้กรอบ ACMEC

2549/50 ปริมาณการนำเข้าเสรีจากประเทศเพื่อนบ้าน 2.36 แสนตัน ซึ่งการนำเข้าทั้งหมดนี้มาจาก 3 ส่วน คือ เกษตรพันธะสัญญา contract farming มีระยะเวลา10ปี (2546-255) ภายใต้กลุ่มความร่วมมือทางเศรษฐกิจอิระวดี-เจ้าพระยา-แม่โขง เช่น ลาว พม่า กัมพูชา (Ayeyawady – Chao Phraya – Mekong Economic Cooperation Strategy : ACMECS) และ อนุภูมิภาค ลุ่มแม่น้ำโขง (GMS) การนำเข้าผ่านระบบการลดภาษี ภายใต้กรอบการค้าเสรีอาเซียน (CEPT) ภาษี0-5% และการนำเข้าโดยใช้สิทธิการลดภาษีที่ไทยให้กับประเทศอาเซียนใหม่ (AISP) ซึ่งทั้งหมดนี้จะมีภาษีนำเข้า 0% ในช่วงตุลาคม-พฤศจิกายน ประกอบกับข้าวโพดในประเทศเพื่อนบ้านมีราคาถูกกว่า ดังนั้น ผู้เลี้ยงสัตว์จึงต้องการนำเข้ามาใช้เพื่อลดต้นทุนการเลี้ยง และตั้งแต่ปี 2546 มีการนำเข้า 0.012 ล้านตันเพิ่มขึ้นเป็น 0.80 ล้านตัน ในปี 2550 อัตราร้อยละ54.93 เนื่องจากการเลี้ยงปศุสัตว์พื้นตัว แต่ก็ยังมีข้าวโพดจำนวนหนึ่งที่ลักลอบนำเข้าเพื่อสวมสิทธิโครงการรับจำนำในปี 2550 เป็นต้นมา

4.ข้าวโพดเลี้ยงสัตว์ภายใต้การเปิดตลาด

1) ความเดิม ปี 2550 เปิดตลาดข้าวโพดตามข้อตกลงWTO จำนวน 54,700ตัน ภาษีในโควต้า 20% นอกโควต้า 73% และมีการนำเข้าจากประเทศเพื่อนบ้านและความร่วมมือระดับภูมิภาคที่ชัดเจนและใกล้ชิด ด้านการค้าการลงทุนมากที่สุดในกลุ่มประเทศ CLMV (กัมพูชา ลาว เมียนมาร์ และเวียดนาม)คือACMEC โดยทำโครงการเกษตรพันธะสัญญากับประเทศเพื่อนบ้าน ปี พ.ศ.2549-2551(ม.ค.ม.ย.2549) ปี 2550 ผลผลิต 108,351 ตัน ในปี 2551 ได้ 427,719ตัน แต่ในปี 2552 ผลผลิตรวมจากโครงการสูงขึ้น 4 เท่า 1.247 ล้านตัน

การนำเข้าข้าวโพดเลี้ยงสัตว์ตามยุทธศาสตร์ACMEC



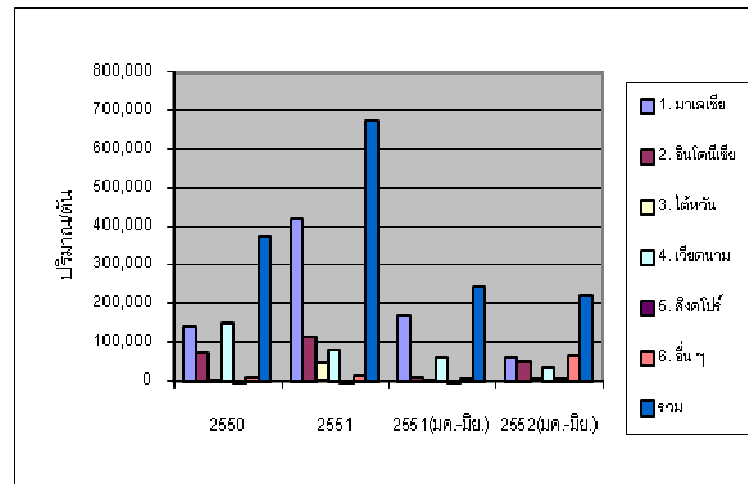
ที่มา : สำนักงานเศรษฐกิจการเกษตร

2) ปัจจุบัน ประเทศไทยมีพันธกรณีข้อตกลงการค้าเสรีอาเซียนลดภาษีมากกว่า 8,000 รายการลงเป็น 0% (ยกเว้นสินค้าอ่อนไหวของแต่ละประเทศที่สงวนการลดภาษีเหลือเพียง 5%) เฉพาะสินค้าเกษตรจำนวน 23 รายการ ตั้งแต่ 1มกราคม 2553 รวมทั้งข้าวโพดที่ใช้เป็นวัตถุดิบอาหารสัตว์ตามพิกัดศุลกากรประเภทย่อยที่ 1005.90 แต่สถานการณ์คือ เกษตรกรประสบปัญหาการนำเข้าข้าวโพดเลี้ยงสัตว์ภายใต้ ACMEC อย่างหนักในปี 2551 (ม.ค.-พ.ย.)353,807 ตัน เทียบ

กับช่วงเวลาเดียวกันปีที่แล้วเพิ่มขึ้น 285.01%โดยนำเข้าไปกัมพูชา 71%ลาว 25% เวียดนาม พม่า 3% ที่มา: USDA กระทรวงเกษตรสหรัฐอเมริกา

ราคาข้าวโพดในตลาดชิคาโกจึงมีอิทธิพลต่อราคาข้าวโพดในประเทศต่างๆ ทั่วโลก การกำหนดราคาข้าวโพดไทยอ้างอิงอยู่กับตลาดชิคาโก จากการวิเคราะห์ความสัมพันธ์ของราคาข้าวโพดที่เกษตรกรขายได้ราคาชิคาโก พบว่าเมื่อว่าเมื่อราคาข้าวโพดเปลี่ยนแปลงไป1หน่วย จะทำให้ราคาข้าวโพดที่เกษตรกรขายได้เปลี่ยนแปลงไปในทิศทางเดียวกัน

การส่งออกปี 2550-2552 (ปริมาณ:ตัน)



ราคาข้าวโพดสหรัฐอเมริกาสูงขึ้นราคาข้าวโพดไทยก็น่าจะสูงขึ้นสัมพันธ์กับราคาตลาดโลกใน ในปี 2546 เป็นต้นละ 144.92 ดอลลาร์สหรัฐ ฯ (5,029 บาท/ตัน) ปี 2550 เพิ่มขึ้นอัตราร้อยละ 8.69 ทั้งนี้เนื่องจากราคาน้ำมันในตลาดโลกขยายตัวสูงขึ้น หลายประเทศจึงหันมาผลิตพลังงานชีวภาพ อย่างไรก็ตามการคาดการณ์ในอนาคตราคาข้าวโพดในตลาดโลกราคาจะยังทรงตัว แต่การแข่งขันภายในภูมิภาคอาเซียนจะเพิ่มสูงขึ้น.

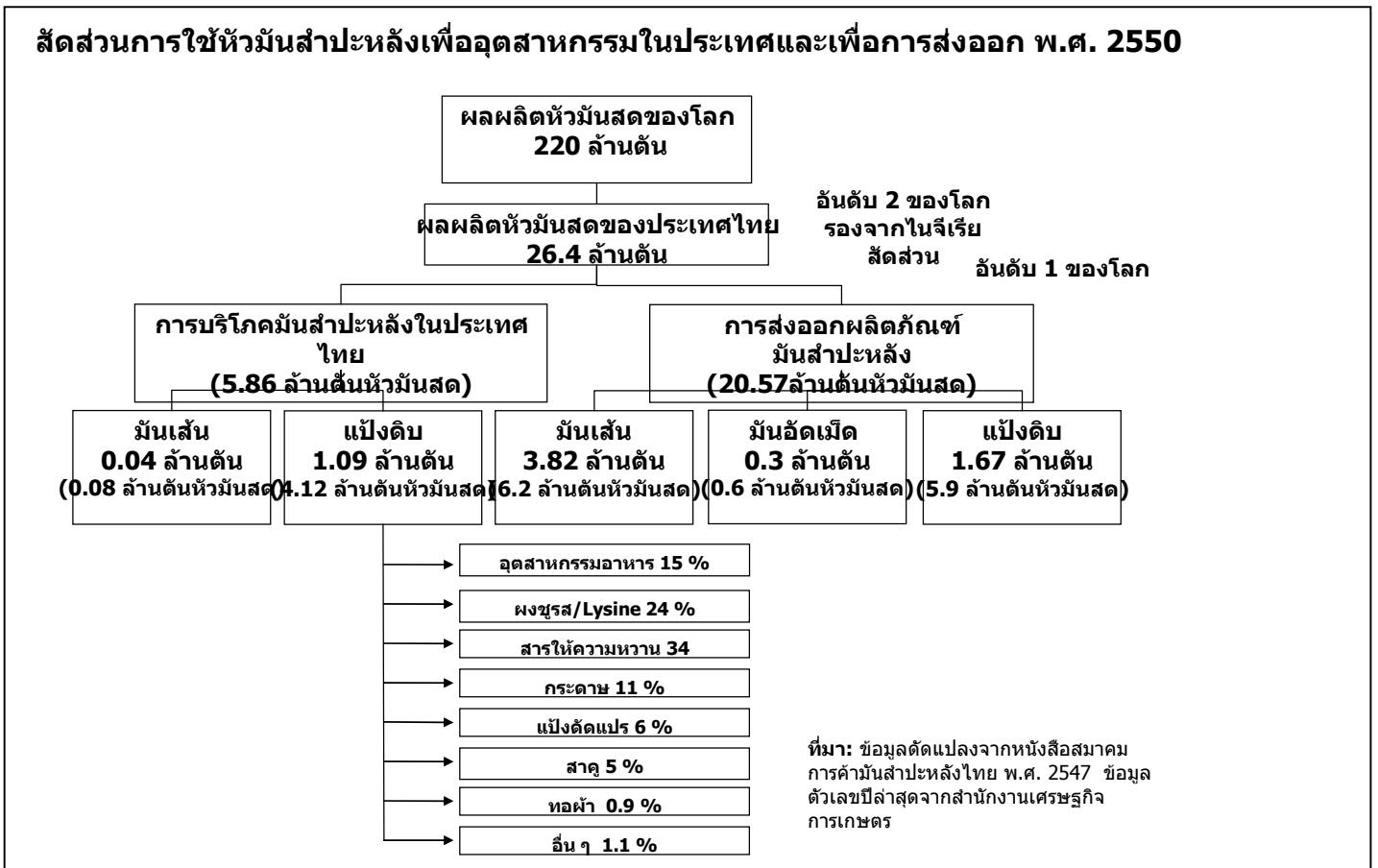
มันสำปะหลัง : cassava

ข้อมูลพื้นฐาน (background)

ประเทศไทยส่งออกผลิตภัณฑ์มันสำปะหลังมานานกว่า 50 ปี ตั้งแต่ปี พ.ศ. 2493 แป้งจำนวน 18,915 ตัน สา쿠 14,934 ตัน และมันเส้น 34 ตัน ต่อมาในปี 2521 ส่งออกในรูปของมันอัดเม็ด มูลค่าเพิ่มเป็น 10,897 ล้านบาท ในขณะนั้นผลผลิตหัวสดทั้งหมด 75% ผลิตเป็นมันอัดเม็ดและมันเส้น ผลิตภัณฑ์ส่งออกสูงสุดในปี 2532 แป้งมันอัดเม็ดและมันเส้นรวมกัน 9.8 ล้านตัน ตลาดที่สำคัญของการส่งออก ได้แก่ จีน สหภาพยุโรป นำเข้ามันอัดเม็ด เพื่อเป็นวัตถุดิบใช้ผลิตอาหารสัตว์ ในปัจจุบันผลผลิตหัวสดที่ผลิตได้ทั้งหมด 55% ใช้แปรรูปเป็นแป้ง อีก 45% ใช้ผลิตมันอัดเม็ดและมันเส้น (ที่มา: สำนักงานเศรษฐกิจการเกษตร 2551)

1.การใช้ประโยชน์ การใช้แป้งมันสำปะหลังเป็นวัตถุดิบหลักในการแปรรูป ผงชูรส น้ำเชื่อมไฮฟร็กโตส 42 เปอร์เซนต์ แป้งมันสำปะหลังเป็นวัตถุดิบประกอบในอุตสาหกรรมอื่นๆ อุตสาหกรรมสิ่งทออุตสาหกรรมไม้อัด อุตสาหกรรมกระดาษ อุตสาหกรรมกา

อุตสาหกรรมอาหารและเครื่องดื่ม มันสำปะหลังยังเป็นพืชทดแทนข้าวโพดเลี้ยงสัตว์ ถ้าราคาข้าวโพดยังคงสูงขึ้นอีก อาจส่งผลให้โอกาสในการส่งออกมันสำปะหลัง เพียงแต่ปัญหาคือ การปนเปื้อนสารเคมีและผลผลิตต่อยุณภาพกว่ามาตรฐานที่กำหนด

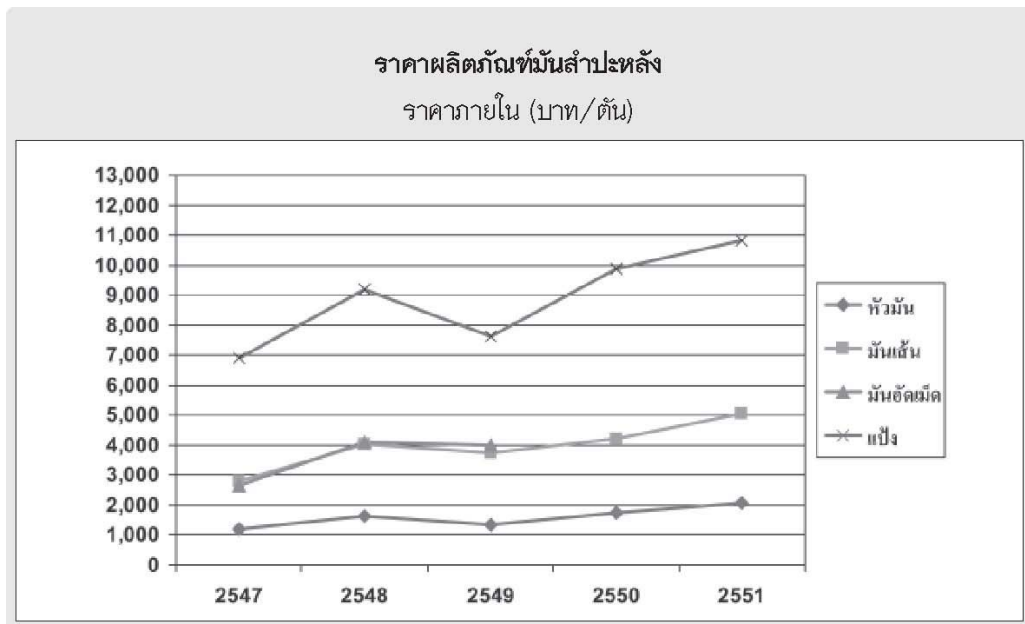


2 โครงสร้างตลาดภายในและตลาดนอกประเทศ

2.1 ตลาดในประเทศไทย ปัจจุบันมันสำปะหลังถูกใช้เป็นอาหารสุกร โคเนื้อ และโคนมอย่างกว้างขวาง ประเมินการว่าหากประเทศไทยใช้มันสำปะหลังเป็นอาหารสัตว์อย่างเต็มที่ จะได้ปีละ 3-4 ล้านตัน

2.2 ตลาดสหภาพยุโรป เดิมมันอัดเม็ดส่งตลาดสหภาพยุโรปประมาณปีละ 5 ล้านตัน ปัจจุบันสหภาพยุโรปจะลดการนำเข้ามันอัดเม็ดลงเหลือปีละประมาณ 3 ล้านตันเศษ ซึ่งปัญหาส่วนหนึ่ง เพราะคุณภาพผลิตภัณฑ์มันสำปะหลัง ที่ส่งออกไปยังไม่ตรงกับความต้องการของผู้ใช้มากนัก แต่อุตสาหกรรมการเลี้ยงสัตว์ของสหภาพยุโรปกำลังมีความเข้มงวดเรื่องการใช้ยาปฏิชีวนะในอาหารสัตว์มาก

2.3 ตลาดประเทศจีน ประเทศจีนกำลังมีการขยายตัวทางเศรษฐกิจในอัตราที่สูงมากและบริโภคอาหารและเครื่องดื่มของประชาชนสูงตามไปด้วย มีการประเมินการกันว่าการผลิตอาหารสัตว์ของประเทศจีนจะเพิ่มขึ้นจากปีละ 60 ล้านตันในปัจจุบัน เป็น 150 ล้านตัน ในปี พ.ศ. 2553 (ค.ศ. 2010) ซึ่งจะก่อให้เกิดการขาดแคลนวัตถุดิบอาหารของโลกเป็นอย่างมาก คาดว่าโอกาสให้ประเทศไทยจะสามารถส่งออกมันสำปะหลังไปประเทศจีนได้ไม่น้อยกว่าปีละ 5-10 ล้านตัน นอกจากนี้**ตลาดประเทศเกาหลีใต้** ใต้หวัน มาเลเซีย และฟิลิปปินส์ โดยประมาณการว่าศักยภาพการตลาดมันสำปะหลังในประเทศเหล่านี้จะไม่น้อยกว่าปีละ 2-3, 1-1.5, 1-1.5 และ 2-3 ล้านตัน ตามลำดับ และตลาดประเทศญี่ปุ่น



ที่มา : สมาคมมันสำปะหลัง ประเทศไทย

3. ปัญหาของเกษตรกรมันสำปะหลัง

3.1 ผู้ผลิตเพิ่มขึ้น ราคามันสำปะหลังตกต่ำตามกลไกปริมาณผลผลิตและความต้องการซื้อ

3.2 ผู้ซื้อหรือลานมันในภาคอีสานที่จำนวนมากขึ้น สามารถที่จะรวมตัวกันกดราคาขายของเกษตรกร

3.3 คุณภาพของผลผลิตไม่ได้คุณภาพ เช่น ปนเปื้อนสารเคมี และอัตราแป้ง และผลผลิตเฉลี่ยต่อไร่ต่ำ

3.4 สิ่งแวดล้อมเสื่อมโทรม เช่น ดินและแหล่งน้ำ

ยางพารา : RUBBER

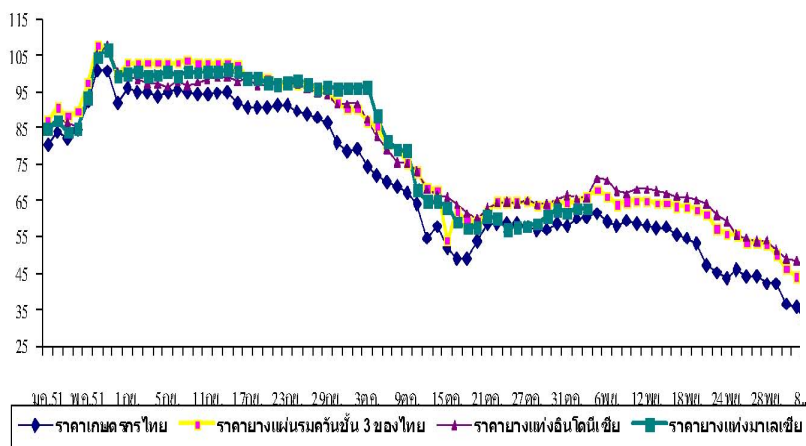
ข้อมูลพื้นฐาน (Background)

ตั้งแต่ปี 2534 เป็นต้นมา ประเทศไทยเป็นผู้ผลิตยางพารารายใหญ่ที่สุดในโลก ปัจจุบันผลิตยางพาราได้ทั้งสิ้น 3.5 ล้านตัน/ปี พื้นที่ปลูก 14.3420 ล้านไร่ ภาครัฐ 10.96 (1 ล้านคค. หรือ 6 ล้านคน) การผลิตยางอยู่ที่ประมาณ 3.5 ล้านตัน/ปี ขณะที่อินโดนีเซียอันดับ 2 อยู่ประมาณ 2.5 ล้านตัน ปริมาณการใช้ยางโลก 9,719,000 ล้านตัน

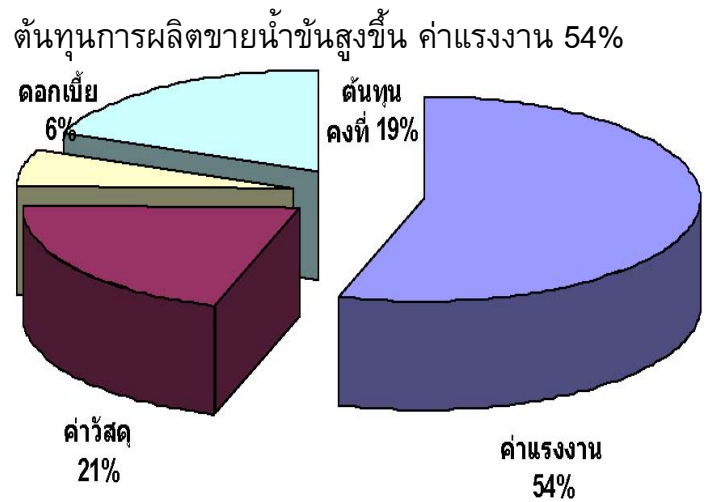
ปริมาณการใช้ยางไทย 373,700 ล้านตัน ประเทศไทยต้องการเพิ่มปริมาณผลผลิตยางธรรมชาติให้ถึง 6 % หากต้องการรักษาส่วนแบ่งตลาดให้เท่าเดิม เราต้องเพิ่มพื้นที่ปลูกยางพาราอีก 6 ล้านไร่ จากที่มีอยู่เดิม 14 ล้านไร่ เป็น 20 ล้านไร่ (Dow Jones Newswires, 11 เมษายน 2550)

สถานการณ์ราคายางพาราตกต่ำตั้งแต่ปี 2551

- เศรษฐกิจชะลอตัว เริ่มต้นจากวิกฤติซับพราหม์ในสหรัฐ ส่งผลต่อเงินเยนเคลื่อนไหวตามราคายางในตลาดโตคอมของญี่ปุ่น และการชะลอการสั่งซื้อจากจีน
- นักเก็งกำไรในตลาดซื้อขายล่วงหน้า หันไปเก็งกำไรในสินค้าโภคภัณฑ์อื่นแทนสินค้ายางพารา
- ผู้ส่งออกและผู้ค้าภายในประเทศกำลังประสบปัญหาลูกค้าไม่ยอมรับมอบยางที่สั่งซื้อ โดยยอมสูญเสียเงินค่ามัดจำ ทำให้ต้อง มีสต็อกยางเหลืออยู่มาก จึงชะลอการรับซื้อจากเกษตรกร
- ราคาผันผวนปี 2551 ราคาสูงสุด-ต่ำสุด 100-60บาท/กิโลกรัม

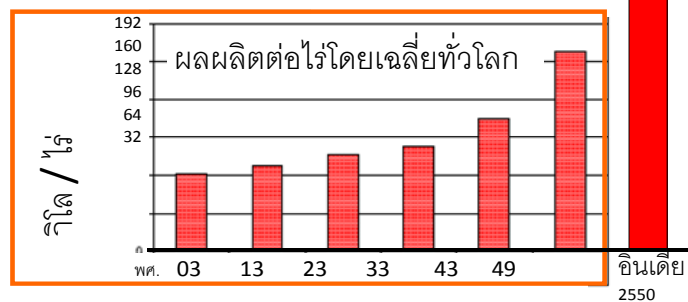


ที่มา: สมาคมยางพารา ประเทศไทย



ยางพาราไทยมีผลผลิตต่อไร่ต่ำ

มาเลเซีย 217.6 kg/ไร่
อินโด 154.72 kg/ไร่
อินเดีย 300.64 kg/ไร่
ไทย 284 kg/ไร่
เวียดนาม 230.4 kg/ไร่

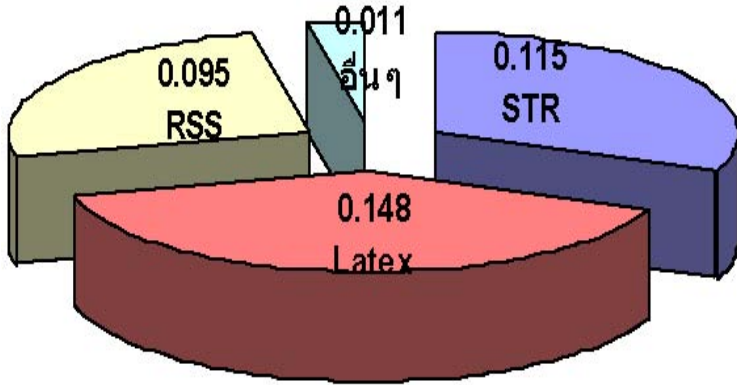


ที่มา: กระทรวงเกษตรสหรัฐอเมริกา USDA

2. การใช้ประโยชน์ยางพาราในอุตสาหกรรมต่าง ๆ

อุตสาหกรรมยางล้อ เช่น ยาง

รถยนต์ จักรยานยนต์ใช้ร้อยละ 55



อุตสาหกรรมถุงมือยาง
ร้อยละ 15

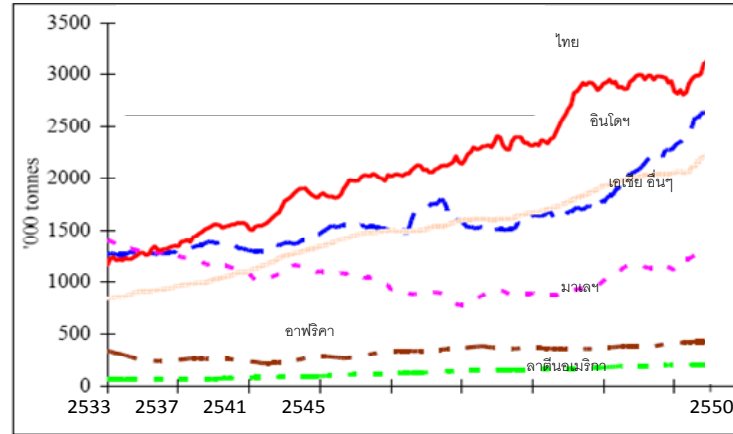
อุตสาหกรรมสายรัดของ ยาง
คิด ร้อยละ 19

ปริมาณสำรองในสต็อก – บทบาทของ ITRO และ IRCo

- ในปี 2544 องค์กรไตรภาคียางนานาชาติ ITRO ถูกจัดตั้งขึ้นมาทำหน้าที่บริหารปริมาณสำรองยาง และบริหารราคาอย่างให้มีเสถียรภาพ
- ในปี 2547 องค์กรไตรภาคีจัดตั้ง บริษัทร่วมหุ้นนานาชาติ จำกัด IRCo โดยประเทศไทย อินโดฯ และ มาเลเซีย ถือหุ้นกันในอัตรา 4:3:2 เพื่อรักษาเสถียรภาพเรื่องราคาอย่าง
- ปริมาณสำรองยางพาราในปัจจุบันอยู่ที่ประมาณ ปริมาณความต้องการใช้ในรอบ 3 เดือนครึ่ง

ด้านผลิตปัจจุบันประเทศไทยมีกำลังการผลิตยาง อยู่ที่ประมาณ 3.5 ล้านตันปี ขณะที่อินโดนีเซียอันดับ 2 อยู่ประมาณ 2.5 ล้านตัน ในขณะที่เดี่ยวก้นประเทศไทยมีโครงการขยายพื้นที่ปลูกยางอีก 1 ล้านๆ ไร่ ซึ่งจะทำให้ผลผลิตยางของไทยเพิ่มขึ้นในอีก 5-6 ปี ข้างหน้า

การขยายตัวของการผลิตยางพารา



ปี 2550 มีการขยายตัวของพื้นที่ปลูกยางพารา ในอินโดนีเซียปลูกซ่อม 375,000 ไร่ ปลูกพื้นที่ใหม่ 62,500 ไร่ประเทศไทยปลูกซ่อม 38,750 ไร่ปลูกพื้นที่ใหม่ 320,625 ไร่และมาเลเซียปลูกซ่อม 126,250 และที่น่าจับตาคือประเทศเวียดนามปลูกซ่อม 37,500 ไร่ ปลูกใหม่ 186,250 ไร่

ความแตกต่างอย่างสำคัญระหว่างประเทศผู้ผลิตยาง เกษตรกรสวนยางไทยส่วนใหญ่เป็นเกษตรกรรายย่อย

พื้นที่ปลูกยางประเทศต่างๆ

ประเทศ	หน่วย: 1000 เฮกตาร์	
	สวนขนาดใหญ่	สวนขนาดเล็ก
อินโดนีเซีย	549	2,823
ไทย	85	1,895
มาเลเซีย	186	1,244
อินเดีย	69	494
เวียดนาม	334.4	83.6

ที่มา : สมาคมยางพาราประเทศไทย

3.ตลาดการค้ายางพารา

ประเทศเพื่อนบ้านมาเลเซีย

- รัฐบาลให้การสนับสนุนอย่างแข็งขัน
- แต่ก่อนส่วนใหญ่เป็นเจ้าของที่ดินขนาดใหญ่
- มีความต้องการแรงงานอย่างมหาศาล สำหรับการเก็บเกี่ยว
- มีแผนขยายการผลิตไปสู่ ซาบ่า ซาราวัก ปาปัวนิวกินี อัฟริกาใต้ และเวียดนาม
- โรงงานแปรรูปยางใช้ต่ำกว่ากำลังการผลิต
- มาเลเซีย มีการนำเข้ายางแผ่น ยางถ้วย และน้ำยางข้น จากประเทศไทยเพิ่มขึ้นประมาณ 300,000-400,000 ตันต่อปี
- ส่วนใหญ่ส่งออกในรูปแบบยางแท่งไปยังสหภาพยุโรป และสหรัฐอเมริกา

การเปิดเสรีทางการค้าอาเซียน

- 1.สินค้าเกษตรสำคัญลดภาษี 0%ในปี หน้า2553
- 2.ลดกำแพงภาษี 0%ของอุตสาหกรรมประกอบชิ้นส่วนรถยนต์ และอุตสาหกรรมรถยนต์ ซึ่งบริษัทไทยเป็นบริษัทลูก และมีความสัมพันธ์ทางการค้าระหว่างอินโดมาเลเซีย ญี่ปุ่น เวียดนาม

ผลกระทบด้านลบ

1. ส่งผลต่อเกษตรกรรายย่อยให้ได้รับผลตอบแทนสุทธิลดลง
- 2 ผลกระทบด้านบวกผู้ประกอบการรายย่อย ส่งผลต่อภาคอุตสาหกรรมผลิตภัณฑ์ยางโดยเฉพาะอุตสาหกรรมยางมือยางที่ใช้ยางพาราในการผลิตเป็นวัตถุดิบเกือบทั้งหมดและเป็นผู้ประกอบการไทยรายย่อยไม่สามารถผลิตยางมือยางภายใต้ภาวะต้นทุนการผลิตสูงมากได้ การที่ราคายางพาราปรับตัวลดลงทำให้โรงงานดังกล่าวสามารถเปิดกิจการได้อีกครั้งหนึ่ง

อย่างไรก็ตามหากภาวะเศรษฐกิจสหรัฐอเมริกายังไม่กระเตื้องขึ้น คาดว่าอุตสาหกรรมยางมือยางของไทยคงยังไม่ฟื้นภาวะวิกฤตได้ เนื่องจากอเมริกาเป็นตลาดยางมือยางรายใหญ่ของไทย

บริษัทไทยอ้อยยางพาราของไทยไปสัมปทานพื้นที่ปลูกยาง-สร้างโรงงานแปรรูป ฐานการผลิต-ส่งออกในต่างประเทศ โดยเฉพาะการเข้าไปยึดสัมปทานในลาว 2 แสนไร่ ซึ่งมีกำลังการผลิตปีละ 500,000ตัน

โครงการสร้างโรงงานผลิตยางแท่ง 2 แห่ง ที่จังหวัดชุมพร กับอีกแห่งอยู่ระหว่างเลือกทำเลระหว่างจังหวัดบุรีรัมย์กับจังหวัดสุรินทร์ กับโครงการร่วมทุนกับบริษัท SEAGIFT ผู้ผลิตยางล้อรายใหญ่จากประเทศจีน ตั้งโรงงานผลิตยางคอมปาวด์ ที่จังหวัดระยอง ซึ่งโครงการนี้ได้รับการส่งเสริมการลงทุนจากสำนักงานคณะกรรมการส่งเสริมการลงทุน (บีโอไอ)เรียบร้อยแล้ว ที่มา <http://www.rubberthai.com>

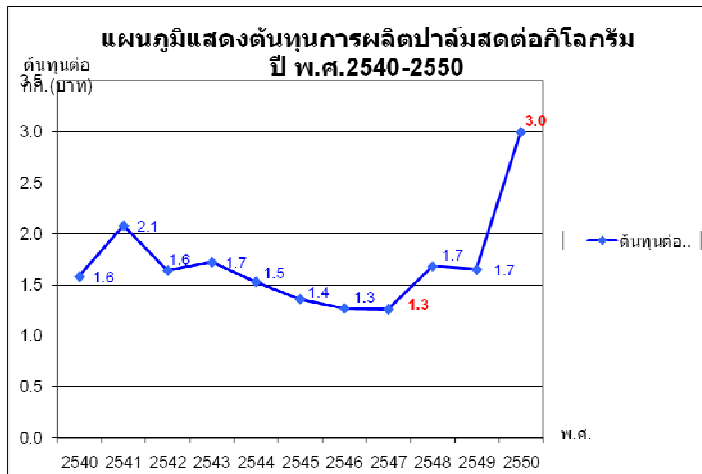
ปาล์มน้ำมัน (Oil Plam)

ข้อมูลพื้นฐาน (Background)

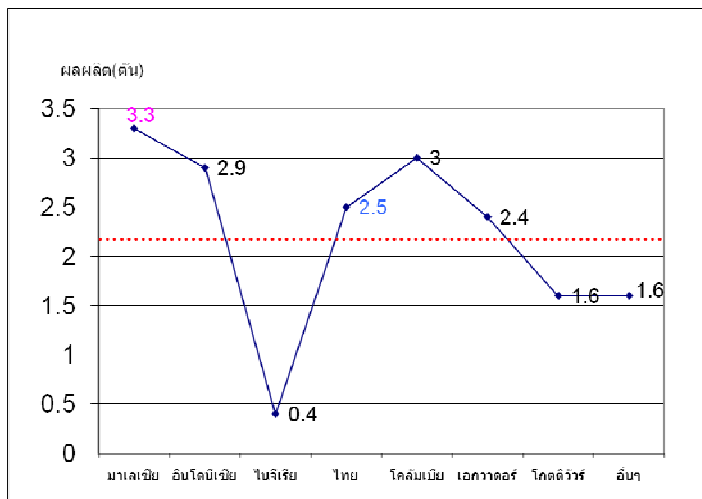
กำลังการผลิต 1.3 ล้านตันต่อปี ความต้องการบริโภคภายในประเทศ 8-9แสนตันต่อปีส่งออก 200,000ตันต่อปี70%เพื่อการบริโภคและอุปโภค ได้แก่ น้ำมันทอด นมข้น เนยขาวไอศกรีม คอฟฟี่เมท ผงซักฟอก ยาสีฟัน เทียน ไชมันชนมปัง เครื่องสำอางกรดไขมันอิสระฯลฯทำอุตสาหกรรมต่อเนื่อง ได้แก่ ปิโตรเคมี รถยนต์ อุตสาหกรรมสบู่ ทาสีบ้าน เคลือบผิว เหล็ก ยา โพลีเอสเตอร์ ยาง ฯลฯ ผลิตได้ปี พ.ศ. 2550 = 8.67 ประเทศผู้ผลิต 1.มาเลเซีย 52% 2.อินโดนีเซีย 32% 3.ไทย 5% 4.ไนจีเรีย 4%

(ที่มา: สำนักงานเศรษฐกิจการเกษตร)

1.สถานการณ์การผลิต



เปรียบเทียบผลผลิตต่อไร่ระหว่างประเทศ ปี 2551



(ที่มา: สำนักงานเศรษฐกิจการเกษตร)

2.นโยบายที่เกี่ยวข้อง

1.ยุทธศาสตร์ปาล์มน้ำมัน (1กุมภาพันธ์ยกเลิกดีเซล)

1.1กำหนดแผนพัฒนาอุตสาหกรรมปาล์มน้ำมันและน้ำมันปาล์ม พ.ศ.2551-2555 -หาพื้นที่เหมาะสมทดแทนสวนเก่า รวม 2.5ล้านไร่

1.2 โครงการสนับสนุนการปลูกปาล์มน้ำมัน (กระทรวงพลังงาน+ กระทรวงเกษตรฯ+ธกส.) พ.ศ.2550-2552 เพิ่มพื้นที่ปลูกให้ได้ 7แสน1ล้านไร่

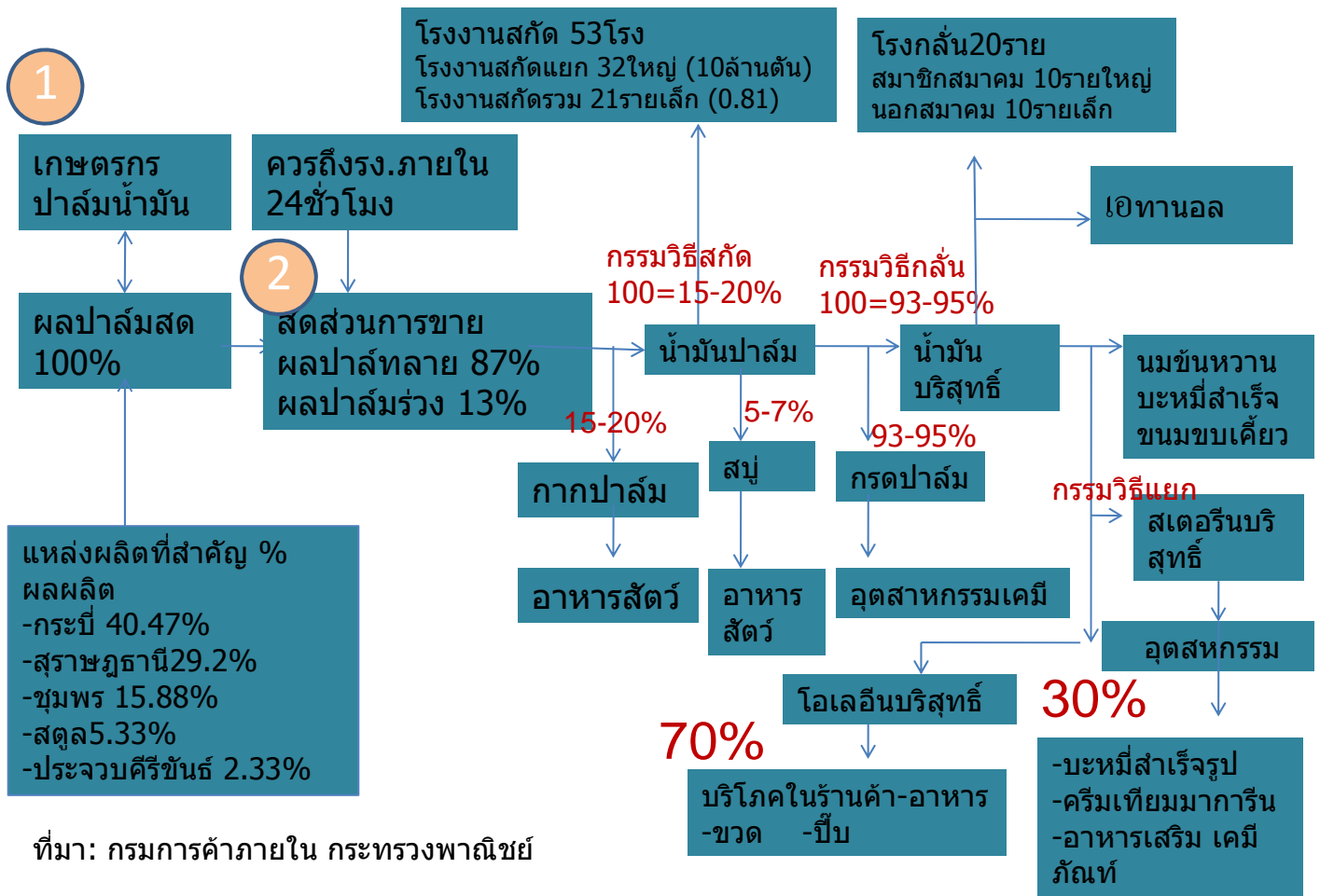
-สนับสนุนการจัดตั้งอุตสาหกรรมต่อเนื่อง

2.ยุทธศาสตร์ ไบโอดีเซล (18พฤษภาคม 2547)

2.1เพิ่มกำลังการผลิตไบโอดีเซล 880ล้านลิตร/ปี ภายในปี 2553 สนับสนุนให้ชุมชนผลิตไบโอดีเซล 2554 ใช้ไบโอดีเซลทดแทนร้อยละ1ในภาคขนส่งและเกษตรกรรม

2.2 มติคณะรัฐมนตรี วันที่ 17 พฤษภาคม 2548 ให้จัดโซนนิ่ง พื้นที่ปลูกปาล์มน้ำมัน จัดหาเมล็ดพันธุ์ ส่งเสริมการปลูก กำหนดให้ภาคใต้และภาคตะวันออก เป็นฐานการผลิต และโครงการนำร่องในภาคอีสานแลภาคเหนือประสานความร่วมมือกับประเทศเพื่อนบ้านเพื่อวัตถุประสงค์ให้สอดคล้องในรูปแบบเกษตรพันธสัญญา

โครงสร้างการผลิตและตลาดปาล์มน้ำมัน



3. การขยายการเพาะปลูกปาล์มน้ำมันในช่วงปี

2550

- ข้อพิจารณา วิเคราะห์ความเหมาะสมพื้นที่ปลูกปาล์ม
- ตัวพีชปาล์มน้ำมัน พื้นที่ที่มีความเหมาะสมต้องการน้ำฝนเฉลี่ย 1,700 มิลลิเมตรต่อปี แสงไม่เกิน 3 เดือน ขณะที่อีสานส่วนใหญ่ 1,000-1,400 มม.ต่อปี อุณหภูมิ 24-30 ไม่นั้นมีผลต่อกล้าปาล์ม
- พื้นที่ภาคอีสานกว่า 60% ไม่มีความเหมาะสม พื้นที่ที่ปาล์มสามารถให้ผลผลิตน้อยกว่า 2 ตัน/ไร่/ปี แต่ความเป็นจริงปลูกไปแล้ว 432,272 ไร่ (พื้นที่ที่มีความเหมาะสมคือ ให้ผลผลิต 3-4 ตัน/ไร่/ปี ส่วนใหญ่อยู่ที่

ภาคใต้และตะวันออก (ที่มา รายงานวิจัยการจัดลำดับชั้นความเหมาะสมของที่ดินของยางและปาล์มน้ำมัน กรมวิชาการเกษตร ร่วมกับ กรมพัฒนาที่ดิน)

4. ผลกระทบ

1. สถานการณ์ของปาล์มน้ำมันคล้ายคลึงยางพาราที่เกษตรกรผู้ปลูกปาล์มน้ำมันส่วนใหญ่เป็นเกษตรกรรายย่อย
2. การขยายตัวของปาล์มน้ำมันมีผลกระทบต่อพื้นที่อาหาร การแย่งน้ำระหว่างผู้ใช้น้ำ ทั้งในระบบชลประทานและนอก ระบบชลประทาน.



อ้อย (sugarcane)

ข้อมูลพื้นฐาน

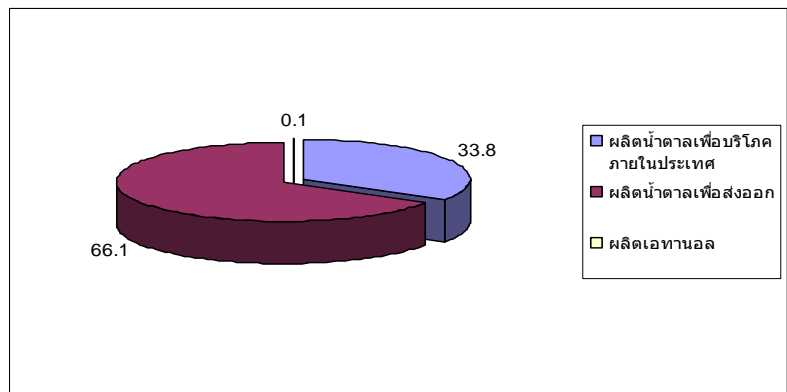
“อ้อย” เพื่อผลิตน้ำตาลเป็นของรักของหวงทุกประเทศเนื่องด้วยเป็นวัตถุดิบในการแปรรูปเป็นน้ำตาลทราย เพื่อใช้ในการบริโภคทั้งทางตรงในแทบทุกครัวเรือน และทางอ้อมจากอุตสาหกรรมที่ใช้น้ำตาลเป็นวัตถุดิบ รวมทั้งเพื่อการส่งออกเป็นรายได้ที่สนับสนุนเศรษฐกิจของประเทศ ปี 2550 มีเนื้อที่เพาะปลูก 6,314,296 ไร่ ผลผลิต 64 ล้านตัน จำนวน 223,213 ครัวเรือน การผลิตอ้อยโดยกลุ่มเกษตรกร และการผลิตน้ำตาลจากกลุ่มโรงงานน้ำตาลจึงมีความเกี่ยวเนื่องสัมพันธ์กันอย่างใกล้ชิด ผู้นำเข้ารายใหญ่ของโลก รัสเซีย อเมริกา อินโดนีเซีย ญี่ปุ่นฟิลิปปินส์ เกาหลีใต้มาเลเซีย ประเทศคู่ค้าสำคัญของไทยคือ อินโดนีเซีย เวียดนาม จีน เกาหลีใต้ (ที่มา: สำนักงานเศรษฐกิจการเกษตร)

1. รัฐบาลควบคุมราคาน้ำตาล 2 ระบบ

รัฐบาลมีบทบาทประสานและดำเนินการโดยใช้กลไก พรบ.อ้อยและน้ำตาลทำให้ราคาอ้อยถูกกำหนดมาจาก ระบบแบ่งปันผลประโยชน์ และอยู่นอกเหนืออิทธิพล ของกลไกตลาด ซึ่งวิธีการกำหนดราคาจะมีผลทำให้ ราคาอ้อยมีเสถียรภาพตลอดฤดูกาลผลิต และแนวโน้ม ของการเคลื่อนไหวของราคาอ้อยในแต่ละปีจะมีความ แปรปรวนไม่มากนัก นอกจากนี้ คณะกรรมการอ้อยและ น้ำตาล ที่ตั้งขึ้นตามข้อกำหนดของพรบ.นี้ ยังเป็นผู้ กำหนดราคาน้ำตาลทรายในประเทศไว้คงที่ ซึ่งเมื่อ ทอนมาเป็นราคาขายส่งที่ไม่รวมภาษีมูลค่าเพิ่มแล้ว ราคาขายน้ำตาลภายในประเทศจะสูงกว่าราคาที่ส่งออก ไปยังต่างประเทศ เพื่อการรักษาเสถียรภาพของราคา อ้อยภายในประเทศไว้ให้คงที่โดยรัฐจะกำหนด มาตรการจำกัดปริมาณการจำหน่ายน้ำตาล ภายในประเทศ และควบคุมกำลังการผลิตของโรงงาน น้ำตาล อุตสาหกรรมอ้อยและน้ำตาล

จึงมีลักษณะเป็นตลาดที่ให้ผู้บริโภคและผู้ใช้น้ำตาลเป็น ผู้อุดหนุนผู้ผลิต และผู้แปรรูป

2. โครงสร้างการใช้น้ำตาลทราย (อุปสงค์)



ความต้องการใช้ภายในเพียง33.8% ส่งออกถึง66.1% ปัจจุบันกากน้ำตาล สามารถนำมาเป็นวัตถุดิบที่เหลือจากการบริโภคประมาณ 0.8ล้านตันต่อปี ผลิตเอทานอลได้ประมาณ 600,000ต่อวัน

3.ระบบแบ่งปันผลประโยชน์ 70:30

- กำหนดให้นำรายรับจากน้ำตาลและผลพลอยได้ทั้งหมดมาแบ่งผลประโยชน์ ผลิตผลที่นำมาคิดคำนวณรายได้ในการแบ่งผลประโยชน์ได้แก่ น้ำตาลทรายดิบ น้ำตาลทรายขาว และโมลาส (กากน้ำตาล) บางส่วน
- ผลประโยชน์ที่นำมาคิดมี3ส่วน น้ำตาลโคเวต้า
 - ก. เป็นน้ำตาลทรายที่ผลิตภายในปท. โคเวต้า ข. และค. เป็นการผลิตเพื่อส่งออก โดยที่น้ำตาลทรายโคเวต้า ขคือ ปริมาณน้ำตาลทรายดิบที่ร่ง น้ำตาลมอบให้บริษัทอ้อยและน้ำตาลไปไทย จำกัด เป็นบ.ร่วมกับเกษตรกรชาวไร่อ้อย น้ำตาล และราชการไปจำหน่ายต่างปท. และโคเวต้า ค. เป็นน้ำตาลทรายดิบ และทรายขาวที่ส่งออกโดยโรงงาน
- รายได้ทั้งหมดจากการขายน้ำตาลทรายทั้ง 3 ส่วน หักด้วยค่าใช้จ่ายที่ตกลงกันถือเป็นรายได้สุทธิของการนำมาแบ่งปันรายได้กันระหว่างเกษตรกรชาวไร่อ้อยกับโรงงาน

ตารางเปรียบเทียบราคาขายเกษตรกรและราคาส่งออก

พ.ศ2547-2550

(บาทต่อตัน)

ปี	2546/47	2547/48	2548/49	2549/50
ราคาอ้อยที่เกษตรกรขายได้	568	658	929	783
ราคาน้ำตาลส่งออก (FOB)	6,246	8,535	11,603	8,703

ที่มา : คณะกรรมการอ้อยและน้ำตาล

4.กลุ่มผู้ผลิตรายใหญ่ของไทย

กลุ่มมิตรผล สามารถจัดหาอ้อยคิดเป็นสัดส่วน 18.9%

กลุ่มไทยรุ่งเรือง 18.1% กลุ่มไทยเอกลักษณ์ 14.0%

กลุ่มน้ำตาลขอนแก่น สามารถจัดหาอ้อยคิดเป็นสัดส่วน 8.3%

- บริษัท น้ำตาลขอนแก่น จำกัด (มหาชน) และบริษัทย่อย ภายใต้กลุ่ม เค เอส แอล เป็นกลุ่มบริษัทผู้ผลิตและจำหน่ายน้ำตาลทรายใหญ่เป็นอันดับ 4 ของประเทศไทย โดยกลุ่มบริษัทมีโรงงานน้ำตาลที่อยู่ภายใต้กลุ่มธุรกิจทั้งหมด 4 โรง ในภาคอีสานคือโรงงานน้ำตาลขอนแก่น ที่น้ำพอง รายได้จากการขายน้ำตาลเพิ่มขึ้น 37% จากปีก่อนมาอยู่ที่ 7 พันล้านบาท